



2016

ПРОГРАММНЫЙ КОМПЛЕКС WEB-КОНСОЛИДАЦИЯ

Для организации централизованной системы сбора,
консолидации и анализа отчетности в WEB-технологии

Региональный Электронный бюджет
Консолидированная отчетность

Уважаемые коллеги!

Постоянные изменения методологии учета и отчетности, переход на международные стандарты, развитие информационных технологий определяют сложные требования к автоматизации процессов управления общественными финансами. Совместно с ведущими методологами Минфина России, финансистами субъектов Российской Федерации, бюджетными специалистами муниципальных образований мы пришли к идее создания инновационной архитектуры решений для госуправления. Итогом многолетней работы стало создание Регионального Электронного бюджета, включающего в себя единую подсистему управления нормативно-справочной информацией, аналитический центр и другие компоненты.

В том числе, перед нами стояла задача разработать для финансовых органов удобный и современный инструмент сбора, свода и консолидации бюджетной отчетности. Каким он должен быть? Какими функциями обладать? Почему только для финансовых органов? Почему только для бюджетной отчетности? То, чего часто недостает программным продуктам, – это масштабность. Мы раздвинули горизонты, сделав Web-Консолидацию компонентом Регионального Электронного бюджета. Результатом стало инновационное, технологичное, опережающее время решение, спроектированное для полного охвата всех участников бюджетного процесса и большинства видов отчетности.

Согласно тенденции перехода органов власти на свободное программное обеспечение, мы разработали современную технологическую платформу Регионального Электронного бюджета, основанную на web и Java. Она обеспечила требуемую производительность и единое информационное пространство наших решений. Теперь данные отчетов можно использовать для взаимных контролей и оперативного анализа. Они доступны в режиме реального времени руководителям, пользователям отчетности, а также аналитическим системам.

При создании решения мы учли такие важные требования, как качество отчетности, подконтрольность и управляемость процесса сбора. Вводите собственные регламенты, особые правила контроля и проверки, способы свода и консолидации, доводите эти правила до нижестоящих участников процесса. При необходимости просматривайте, контролируйте и анализируйте любые отчеты, «проваливаясь» в первичные данные. Компоненты Регионального Электронного бюджета – Web-Консолидация и iМониторинг – комплексно интегрированы: это дополнительный инструментарий для ситуационного анализа и сопоставления показателей отчетности.

Наши методологи поддерживают в актуальном состоянии регламентированные Минфином России формы бюджетной отчетности и контрольные соотношения, уделяя внимание традиционным особенностям клиента. Мы ценим региональный опыт, отражаем его в системе и предлагаем лучшую практику сообществу пользователей.

Мы строим архитектуру наших решений на «нецифровом» отношении к каждому клиенту, к каждому пользователю. Масштабность, инновационность, оперативность, обеспечение качества, следование традициям – пять столпов, на которых стоит Региональный Электронный бюджет.

МАСШТАБ

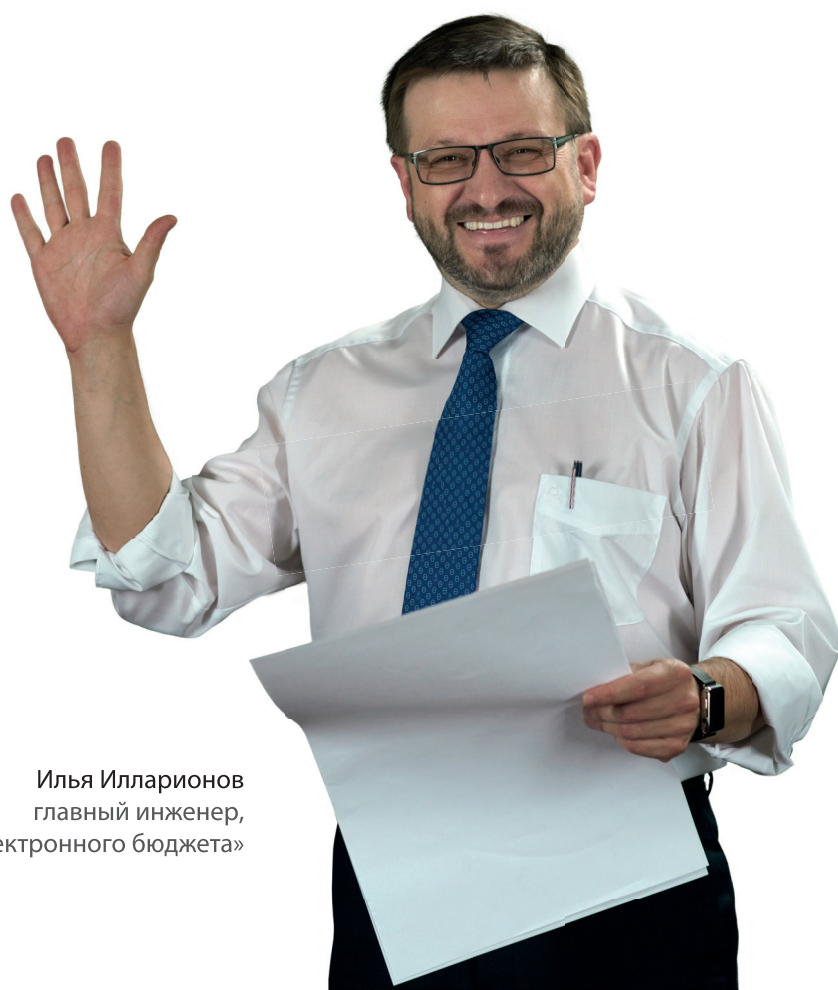
ИННОВАЦИИ

ОПЕРАТИВНОСТЬ

КАЧЕСТВО

ТРАДИЦИИ

5 ПРИЧИН



Илья Илларионов
главный инженер,
архитектор «Регионального Электронного бюджета»

ПОДДЕРЖИВАЕМЫЕ ВИДЫ ОТЧЕТНОСТИ

- ✓ Годовая, квартальная и месячная отчетность об исполнении бюджетов (191н)
- ✓ Годовая и квартальная отчетность бюджетных и автономных учреждений (33н)
- ✓ Планы и отчеты по сетям, штатам и контингентам
- ✓ Отчетность о расходах и численности работников органов власти
- ✓ Статистическая отчетность об оплате труда по категориям персонала
- ✓ Отчетность о расходовании федеральных субвенций и субсидий
- ✓ Отчетность по мониторингу местных бюджетов

Программный комплекс «Web-Консолидация» поддерживает широкий спектр форм регламентированной отчетности, включая «Реестры расходных обязательств», «Мониторинг кредиторской задолженности» и «Информацию по долговым обязательствам». Все поддерживаемые формы бюджетной отчетности и контрольные соотношения для них соответствуют требованиям Минфина России и Федерального казначейства.

Помимо стандартных контрольных соотношений присутствуют дополнительные контроли, выработанные на основании нашего собственного опыта или опыта наших пользователей. Перечень поддерживаемых форм отчетности также постоянно расширяется и пополняется для удовлетворения растущих требований клиентов.

ЦЕЛИ И ЗАДАЧИ

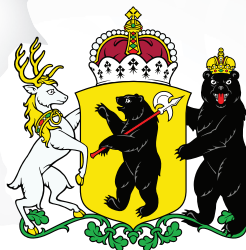


Основной целью внедрения web-технологий в секторе государственного управления является переход на использование централизованных решений, обеспечивающих соблюдение принятых стандартов бизнес-процессов: федеральных, региональных, отраслевых.

Наиболее эффективно цели могут быть достигнуты при подключении к ПК «Web-Консолидация» всех органов государственной власти и местного самоуправления, государственных и муниципальных учреждений подведомственной сети.

ФУНКЦИОНАЛЬНЫЕ ВОЗМОЖНОСТИ ДЛЯ ПОЛЬЗОВАТЕЛЯ





ЛУЧШАЯ ПРАКТИКА: ЯРОСЛАВСКАЯ ОБЛАСТЬ

Федеральный округ:
Центральный ФО

Население:
1 271 тыс. жителей

Территория:
36 177км²

Год внедрения ПК «Web-Консолидация»: 2012

Количество
городских округов:
3

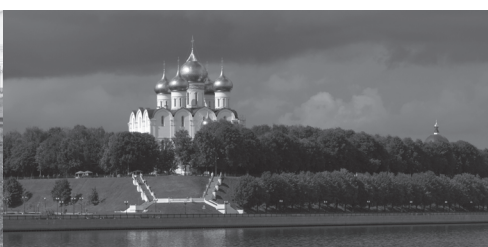
Количество
муниципальных районов:
17

Количество
поселений:
80

Количество учреждений
уровня субъекта:
286

Количество учреждений
муниципального уровня:
1 318

Количество отчетов,
формируемых в ПК за год:
более 566 тыс.





В Ярославской области ПК «Web-Консолидация» используется с 2012 года, и в 2015 году в нем сформировали свою отчетность почти две тысячи участников бюджетного процесса, бюджетных и автономных учреждений. Я считаю, что это достаточный срок для того, чтобы составить свое мнение о программном продукте. И могу с уверенностью сказать, что с переходом на программный комплекс «Web-Консолидация» значительно повысилось качество представляемой отчетности, сократилось время ее камеральной проверки – а это в свою очередь обеспечило возможность представлять отчетность об исполнении консолидированного бюджета Ярославской области без нарушений и ранее сроков, установленных Федеральным казначейством.

При сопровождении программного комплекса сотрудники НПО Криста оперативно реагируют на многочисленные изменения, вносимые Министерством финансов Российской Федерации в Инструкции по формированию бюджетной отчетности и бухгалтерской отчетности бюджетных и автономных учреждений. Между НПО Криста и департаментом финансов организовано постоянное взаимодействие по вопросам сопровождения программного комплекса. Это особенно важно, так как в ПК «Web-Консолидация» внедрены разработанные департаментом финансов Ярославской области дополнительные формы месячной, квартальной, годовой отчетности и необходимые контрольные соотношения.

Работа всех участников процесса сбора и консолидации отчетности происходит в едином информационном пространстве и по единым правилам, благодаря чему на всех уровнях обеспечивается актуальность, достоверность и непротиворечивость представляемых отчетов.

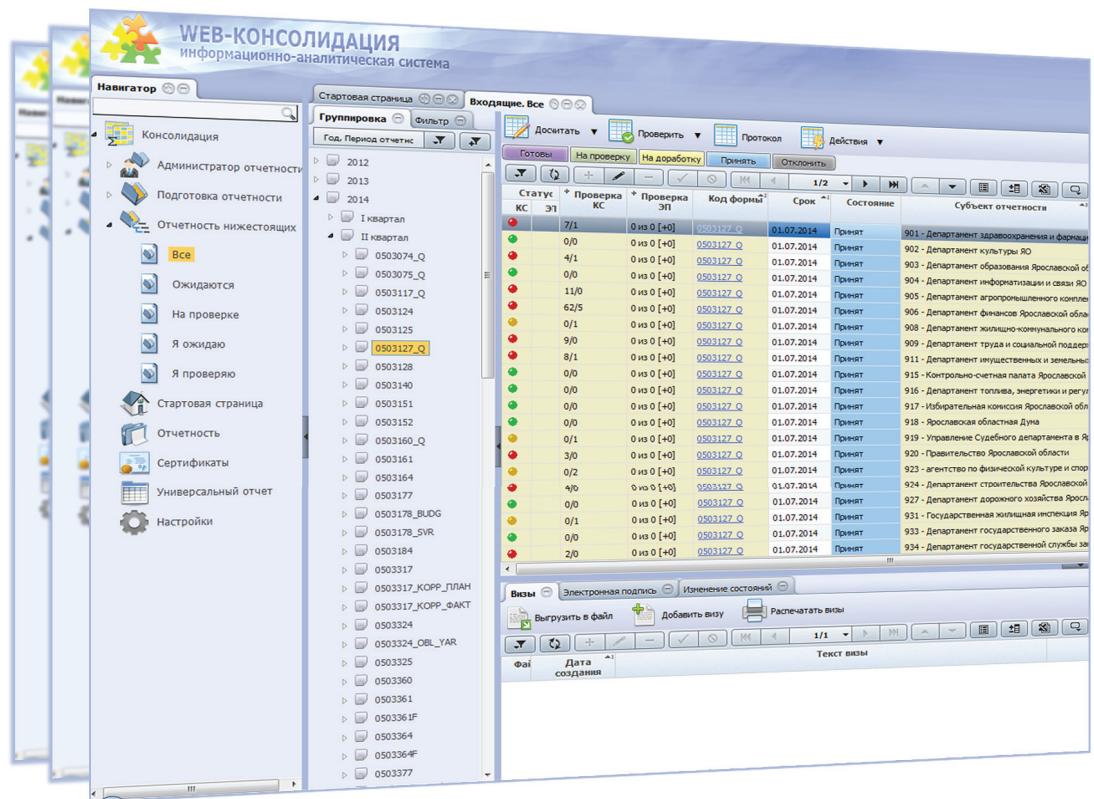
Таким образом, программный комплекс зарекомендовал себя как эффективный инструмент работы с отчетностью в режиме реального времени всех субъектов отчетности от муниципальных и государственных учреждений до финансовых органов соответствующих публично-правовых образований.

Гусева Марина Анатольевна,

Председатель комитета бухгалтерского учета и отчетности – главный бухгалтер



Для конечного пользователя решение предоставляет весь необходимый функционал, сопровождающий жизненный цикл отчетности.



Личный кабинет позволяет работать с отчетами, подлежащими формированию учреждением или лично пользователем, равно как и с отчетами, предоставленными нижестоящими и требующими проверки. Там же могут быть назначены исполнители из числа сотрудников учреждения, ответственные за формирование предоставляемого отчета или проверку отчета нижестоящего.

Уведомление о необходимости формирования отчета или о поступившем на проверку документе высылается на электронную почту ответственного исполнителя. Сообщение содержит прямую ссылку, воспользовавшись которой можно открыть документ непосредственно в системе. В случае необходимости, пользователь также может передать через электронную почту или иные каналы связи гиперссылку не только на отдельный отчет, но и на раздел отчета, и даже конкретный показатель. Этот функционал широко используется в текстах виз, добавляемых к отчетам при их согласовании либо направлении на доработку.

Интерфейс пользовательского ввода представляет отчет в виде близком к печатной форме. Ввод показателей ориентирован на использование справочных значений и проверку правильности формата введенного показателя. По мере ввода кода или наименования из справочника, система предлагает пользователю варианты подходящих значений.

ВВОД ОТЧЕТНОСТИ

The screenshot displays a web-based interface for budget reporting. The main window shows a table titled 'Расходы бюджета' (Budget Expenditures) for the period 'II квартал 2014; 903 - Департамент образования Ярославской области, ГРС. Свод по АУБУ'. The table has columns for 'Наименование показателя' (Indicator Name), 'Код стро' (Code Line), 'Код расхода по бюджетной классификации' (Code of expenditure by budget classification), 'Утвержденные бюджетные назначения' (Approved budget assignments), 'Линиты бюджетных обязательств' (Budget liability lines), 'Исполнено' (Executed), and 'Неисполнено' (Not executed). The 'Исполнено' column is further broken down into 'через финансовые органы' (through financial bodies), 'через банковские счета' (through bank accounts), 'некассовые операции' (non-cash operations), and 'итого' (total). A pop-up window is open over the table, showing a list of classification codes and their corresponding descriptions, such as '0217050 Субвенция на государственную поддержку опеки и попечительства'.

На основании введенных исходных данных по команде пользователя система автоматически рассчитывает промежуточные и итоговые показатели, формирует строки промежуточных итогов по кодам классификации.

Доступный для редактирования отчет в любой момент времени может быть не только откорректирован вручную, но и загружен из файла формата Федерального казначейства, поддерживаемого большинством учетных систем разных разработчиков, либо выгружен в такой файл. В качестве печатного документа выступают отформатированные и оформленные таблицы Microsoft Office или LibreOffice.



ЛУЧШАЯ ПРАКТИКА: ВОЛОГОДСКАЯ ОБЛАСТЬ

Федеральный округ:
Северо-Западный ФО

Население:
1 188 тыс. жителей

Территория:
144 527 км²

Год внедрения ПК «Web-Консолидация»: 2012

Количество
городских округов:
2

Количество
муниципальных
районов: 26

Количество
поселений:
344

Количество
учреждений уровня
субъекта: 303

Количество учреждений
муниципального уровня:
1475

Количество отчетов,
формируемых в ПК за год:
более 658 тыс.





С 2013 года в Вологодской области активно используется программный комплекс «Web-Консолидация», разработанный НПО Криста. Это решение позволяет в автоматическом режиме и без существенных затрат осуществлять сбор и консолидацию отчетности об исполнении консолидированного бюджета области, а также сводной бухгалтерской отчетности бюджетных и автономных учреждений.

За годы использования программный комплекс «Web-Консолидация» зарекомендовал себя как эффективный инструмент работы с отчетностью в режиме реального времени всех субъектов отчетности, от муниципальных и государственных учреждений до финансовых органов региона. Благодаря использованию решения НПО Криста повышаются качество и достоверность собираемой отчетности, обеспечивается своевременность сдачи отчетов. Это в свою очередь позволяет Департаменту финансов Вологодской области представлять в Федеральное казначейство отчетность об исполнении областного консолидированного бюджета без нарушений и в установленные сроки.

В годовом отчете за 2015 год в Вологодской области участвовало более 2000 учреждений, в том числе 284 финансовых органа, более 1300 автономных и бюджетных учреждений. Несмотря на такой серьезный объем работы, возможности ПК «Web-Консолидация» позволили осуществить сбор и обработку отчетности в срок и без нареканий.

Выражаем благодарность сотрудникам НПО Криста за профессионализм, своевременную и квалифицированную поддержку, и надеемся на дальнейшее плодотворное сотрудничество.

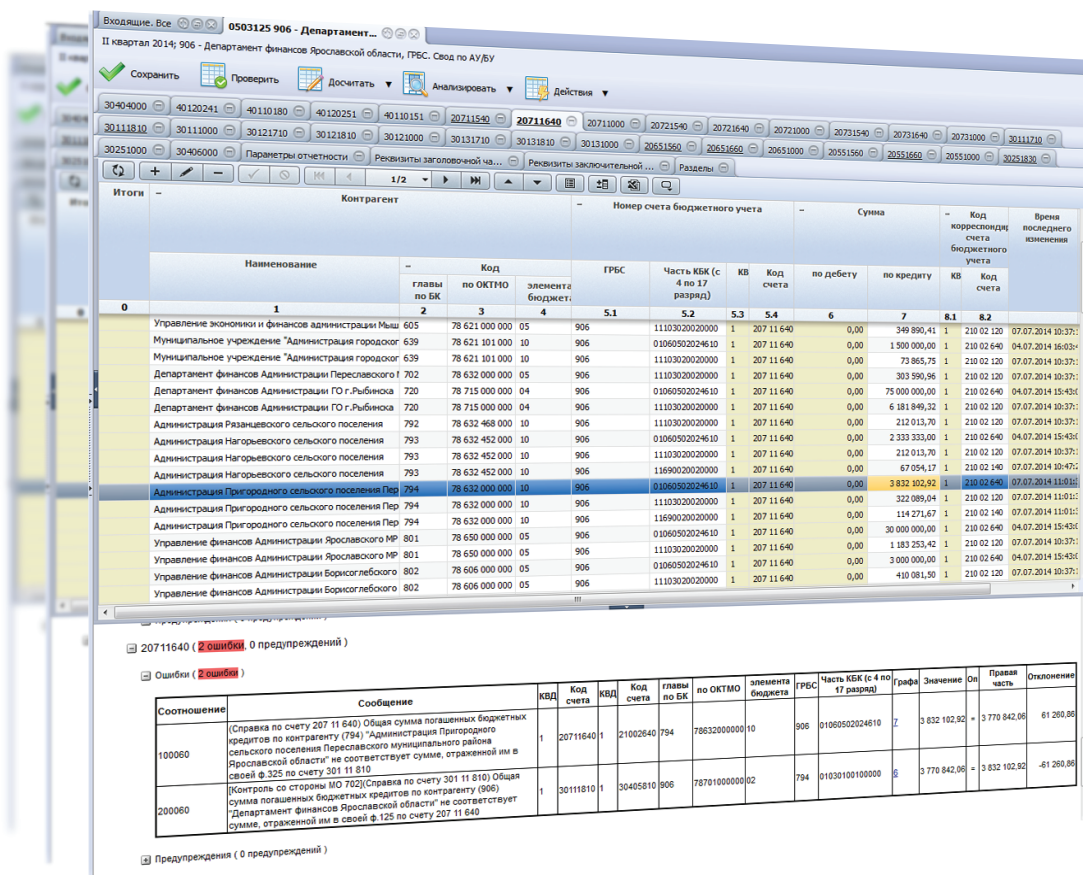
Козлова Марина Анатольевна,

Начальник управления бюджетного учета и отчетности,
главный бухгалтер Департамента финансов Вологодской области



КОНТРОЛЬ ОТЧЕТНОСТИ

Средства контроля и проверки отчетов позволяют выполнить как все, так и только избранные группы контрольных соотношений. Результатом проверки является интерактивный протокол, содержащий сгруппированные сообщения об ошибках и предупреждениях. Каждое из сообщений, помимо текста сообщения, текущего и эталонного значений показателей, также содержит гиперссылку, при переходе по ней открывается конкретный отчет и подсвечивается конкретный показатель, с которым связано сообщение. Протокол также может быть выгружен в Excel и обработан вне системы.



Единое информационное пространство обеспечивает доступ к отчетам нижестоящих даже тогда, когда отчеты еще не представлены на проверку. Это позволяет отследить качество отчетности на ранних стадиях или оказать содействие в формировании отчетности. Также появляется возможность автоматизированной взаимной сверки отчетов нижестоящих между собой еще на этапе их формирования – ошибки в отчетности устраняются подведомственными на своем уровне путем согласования данных, без участия вышестоящего потребителя отчетности. Также на любом уровне может быть сформирован эталонный отчет, позволяющий выполнить контроль отчетов нижестоящих на его данные без необходимости распространять этот отчет или доводить его до каждого из нижестоящих.

ФОРМИРОВАНИЕ
ОТЧЕТНОСТИ

С помощью механизма вычислений могут быть автоматически сформированы сводные отчеты на основании данных собственной отчетности или данных отчетов нижестоящих. В зависимости от выбранной операции, отчет может быть не только сведен, но и преднаполнен данными отчетности прошлых периодов, либо данными другого отчета. При формировании системой консолидированной отчетности, автоматически обеспечивается исключение сумм консолидируемых расчетов.

Входящие: Все 0503317Консолидированный... Анализ ячеек

32 194 606,56 = Стр. 200 000 0102 0000000 000 211, гр. 16, конс. бюджет субъекта РФ, Расходы бюджета, ф. 0503317, Консолидированный бюджет Ярославской области, Субъект РФ, Консолидирующий ФО

№ 511 Гр. 16 = Гр. 18 + Гр. 19 + Гр. 20 + Гр. 21 + Гр. 22 - Гр. 17

32 194 606,56 := 1 058 970,71 + пусто + 456 222,54 + 8 536 625,96 + 22 142 787,35 - пусто

1 1 058 970,71 = Стр. 200 000 0102 0000000 000 211, гр. 18, бюджет субъекта РФ, Расходы бюджета, ф. 0503317, Консолидированный бюджет Ярославской области

2 пусто = Стр. 200 000 0102 0000000 000 211, гр. 19, бюджеты внутригор. МО гор. фед. значения Москвы и Санкт-Петербурга, Расходы бюджета, ф. 0503317, Консолидированный бюджет Ярославской области

3 456 222,54 = Стр. 200 000 0102 0000000 000 211, гр. 20, бюджеты городских округов, Расходы бюджета, ф. 0503317, Консолидированный бюджет Ярославской области

4 8 536 625,96 = Стр. 200 000 0102 0000000 000 211, гр. 21, бюджеты муниципальных районов, Расходы бюджета, ф. 0503317, Консолидированный бюджет Ярославской области, Субъект РФ

№ 8 Свод конс.ФО субъекта РФ: графа 21 раздела Расходы Отчета (ф. 0503317) формируются путем суммирования одноименных показателей соответствующих граф Отчетов (ф. 0503317) финансовых органов субъекта РФ

8 8 536 625,96 := (8 536 625,96)

8 8 536 625,96 = Стр. 200 000 0102 0000000 000 211, гр. 21, бюджеты муниципальных районов, Расходы бюджета, ф. 0503317, Свод муниципальных образований Ярославской области

№ 2 Свод по МО финансам субъекта РФ: графы 4-23 раздела Расходы Отчета (ф. 0503317) формируются путем суммирования одноименных показателей соответствующих граф Отчетов (ф. 0503317) финансов

8 8 536 625,96 := (443 514,15 + 449 607,25 + 528 242,26 + 529 294,12 + 518 634,16 + 462 475,48 + 539 205,19 + 410 873,43 + 389 693,10 + 486 139,50 + 288 168,03 + 466 139,50)

1 443 514,15 = Стр. 200 000 0102 0000000 000 211, гр. 21, бюджеты муниципальных районов, Расходы бюджета, ф. 0503317, Консолидированный бюджет Большесельского МР, Му

2 449 607,25 = Стр. 200 000 0102 0000000 000 211, гр. 21, бюджеты муниципальных районов, Расходы бюджета, ф. 0503317, Консолидированный бюджет Борозовского МР, Му

3 528 242,26 = Стр. 200 000 0102 0000000 000 211, гр. 21, бюджеты муниципальных районов, Расходы бюджета, ф. 0503317, Консолидированный бюджет Брейтовского МР, Му

4 529 294,12 = Стр. 200 000 0102 0000000 000 211, гр. 21, бюджеты муниципальных районов, Расходы бюджета, ф. 0503317, Консолидированный бюджет Гавриловского МР, Му

5 518 634,16 = Стр. 200 000 0102 0000000 000 211, гр. 21, бюджеты муниципальных районов, Расходы бюджета, ф. 0503317, Консолидированный бюджет Даниловского МР, Му

6 462 475,48 = Стр. 200 000 0102 0000000 000 211, гр. 21, бюджеты муниципальных районов, Расходы бюджета, ф. 0503317, Консолидированный бюджет Любимского МР, Му

7 539 205,19 = Стр. 200 000 0102 0000000 000 211, гр. 21, бюджеты муниципальных районов, Расходы бюджета, ф. 0503317, Консолидированный бюджет Мышкинского МР, Му

8 410 833,43 = Стр. 200 000 0102 0000000 000 211, гр. 21, бюджеты муниципальных районов, Расходы бюджета, ф. 0503317, Консолидированный бюджет Некouzского МР, Му

9 389 693,10 = Стр. 200 000 0102 0000000 000 211, гр. 21, бюджеты муниципальных районов, Расходы бюджета, ф. 0503317, Консолидированный бюджет Некouzского МР, Му

10 486 139,50 = Стр. 200 000 0102 0000000 000 211, гр. 21, бюджеты муниципальных районов, Расходы бюджета, ф. 0503317, Консолидированный бюджет Переславского МР, Му

11 288 168,03 = Стр. 200 000 0102 0000000 000 211, гр. 21, бюджеты муниципальных районов, Расходы бюджета, ф. 0503317, Консолидированный бюджет Переславского МР, Му

12 486 139,50 = Стр. 200 000 0102 0000000 000 211, гр. 21, бюджеты муниципальных районов, Расходы бюджета, ф. 0503317, Консолидированный бюджет Переславского МР, Му

13 548 697,40 = Стр. 200 000 0102 0000000 000 211, гр. 21, бюджеты муниципальных районов, Расходы бюджета, ф. 0503317, Консолидированный бюджет Пошехонского МР, Му

14 642 351,96 = Стр. 200 000 0102 0000000 000 211, гр. 21, бюджеты муниципальных районов, Расходы бюджета, ф. 0503317, Консолидированный бюджет Рыбинского МР, Му

15 595 257,00 = Стр. 200 000 0102 0000000 000 211, гр. 21, бюджеты муниципальных районов, Расходы бюджета, ф. 0503317, Консолидированный бюджет Рыбинского МР, Му

16 567 854,28 = Стр. 200 000 0102 0000000 000 211, гр. 21, бюджеты муниципальных районов, Расходы бюджета, ф. 0503317, Консолидированный бюджет Тутаевского МР, Му

17 650 519,15 = Стр. 200 000 0102 0000000 000 211, гр. 21, бюджеты муниципальных районов, Расходы бюджета, ф. 0503317, Консолидированный бюджет Тутаевского МР, Му

18 пусто = Стр. 200 000 0102 0000000 000 211, гр. 21, бюджеты муниципальных районов, Расходы бюджета, ф. 0503317, Бюджет городского округа г. Переславль-Залесский, Гос

19 пусто = Стр. 200 000 0102 0000000 000 211, гр. 21, бюджеты муниципальных районов, Расходы бюджета, ф. 0503317, Бюджет городского округа г. Рыбинск, Гос

20 пусто = Стр. 200 000 0102 0000000 000 211, гр. 21, бюджеты муниципальных районов, Расходы бюджета, ф. 0503317, Бюджет городского округа г. Ярославль, Гос

21 пусто = Стр. 200 000 0102 0000000 000 211, гр. 21, бюджеты муниципальных районов, Расходы бюджета, ф. 0503317, Субъект РФ, ФО

№ 581 Междокументный контроль 317 и 152: 317 (Р) графа 21 «Исполнено/Бюджеты муниципальных районов» = ф 152 (Р), графа 7 «Бюджеты муниципальных районов»

8 8 536 625,96 := (8 536 625,96)

22 22 142 787,35 = Стр. 200 000 0102 0000000 000 211, гр. 22, бюджеты городских и сельских поселений, Расходы бюджета, ф. 0503317, Консолидированный бюджет Ярославской области

3 пусто = Стр. 200 000 0102 0000000 000 211, гр. 17, суммы, подлжк. исключению в рамках КБС РФ, Расходы бюджета, ф. 0503317, Консолидированный бюджет Ярославской области

КОНТРОЛЬ ОТЧЕТНОСТИ

Уникальный механизм анализа значения показателя, основанный на контрольных соотношениях, позволяет не просто восстановить формулу вычисления этого показателя, какой бы сложной она ни была, но и:

- увидеть все контроли, распространяющиеся на анализируемое значение;
- перейти к отчету, содержащему любой из влияющих показателей, и к конкретному показателю;
- оценить значение влияющего показателя на наличие потенциальной ошибки, поскольку для влияющих показателей так же проверяются все распространяющиеся на них контроли;
- непосредственно из формулы в свою очередь проанализировать «в глубину» значение влияющего показателя, предоставляя возможность добраться до первичных данных.



ЛУЧШАЯ ПРАКТИКА: КОСТРОМСКАЯ ОБЛАСТЬ

Федеральный округ:
Центральный ФО

Население:
651 тыс. жителей

Территория:
60 211 км²

Год внедрения ПК «Web-Консолидация»: 2013

Количество
городских округов:
6

Количество
муниципальных районов:
24

Количество
поселений:
149

Количество учреждений
уровня субъекта:
305

Количество учреждений
муниципального уровня:
953

Количество отчетов,
формируемых в ПК за год:
более 403 тыс.





Костромская область работает в программном комплексе «Web-Консолидация» с 2013 года. Система зарекомендовала себя как стабильная и производительная, позволяющая в полной мере выполнить возложенные на нее задачи по сбору, консолидации и анализу отчетности об исполнении консолидированного бюджета.

Процесс сбора отчетности в программном комплексе организован по единым для региона стандартам и правилам, поскольку содержит полный набор утвержденных федеральным законодательством форм бюджетной отчетности и бухгалтерской отчетности бюджетных и автономных учреждений, централизованные справочники и контрольные соотношения. По просьбе финоргана в программном комплексе были реализованы дополнительные формы отчетности и контрольные соотношения к ним, предназначенные для сбора сведений о закупочной деятельности, прочей аналитической информации.

Среди преимуществ комплекса «Web-Консолидация» стоит выделить прозрачность формируемой отчетности. Отчетность подведомственных учреждений доступна главным распорядителям средств бюджетов в режиме online. Инструменты контроля и анализа

системы позволяют оперативно найти и устранить ошибки в отчетности. Кроме того, нельзя не отметить высокую квалификацию специалистов службы поддержки НПО Криста и оперативное решение ими возникающих в процессе работы с системой проблемных моментов.

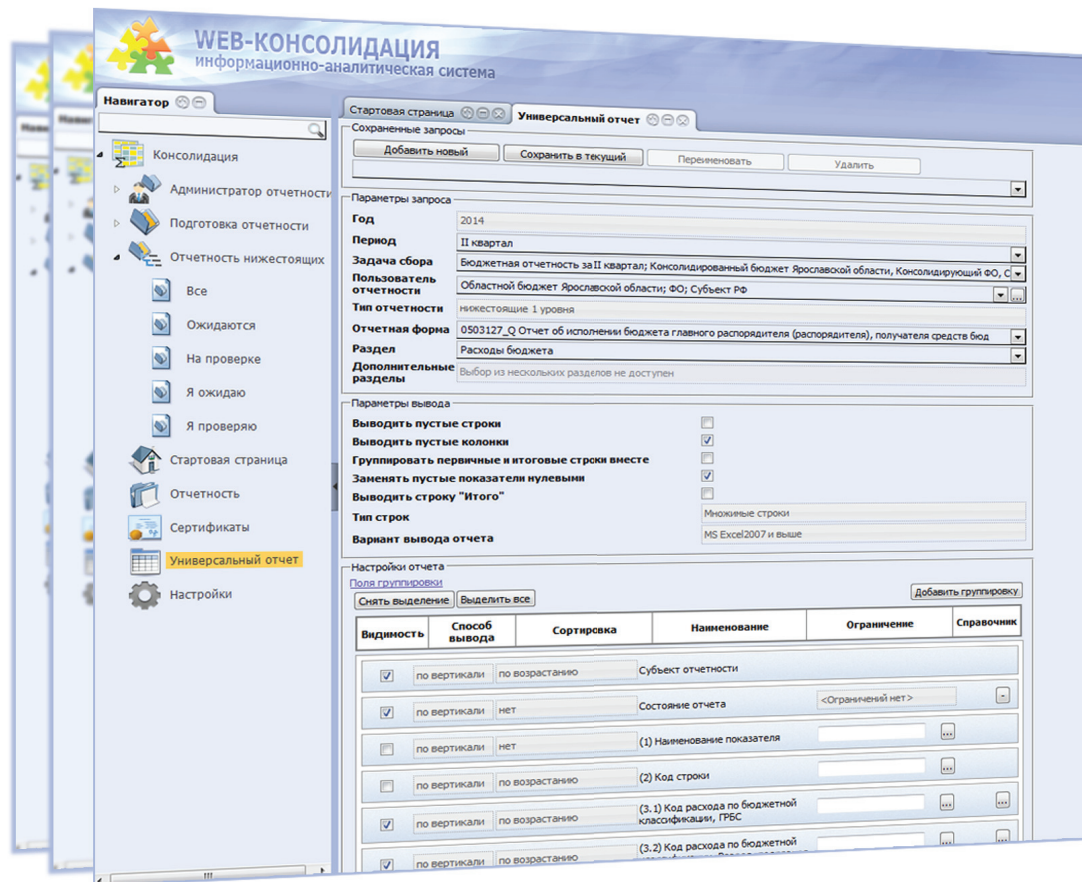
Внедрение программного комплекса «Web-Консолидация» в нашем регионе позволило значительно повысить качество и своевременность представления консолидированной отчетности в Федеральное казначейство.

Петренко Вера Борисовна,

Начальник управления бухгалтерского учета и отчетности – главный бухгалтер



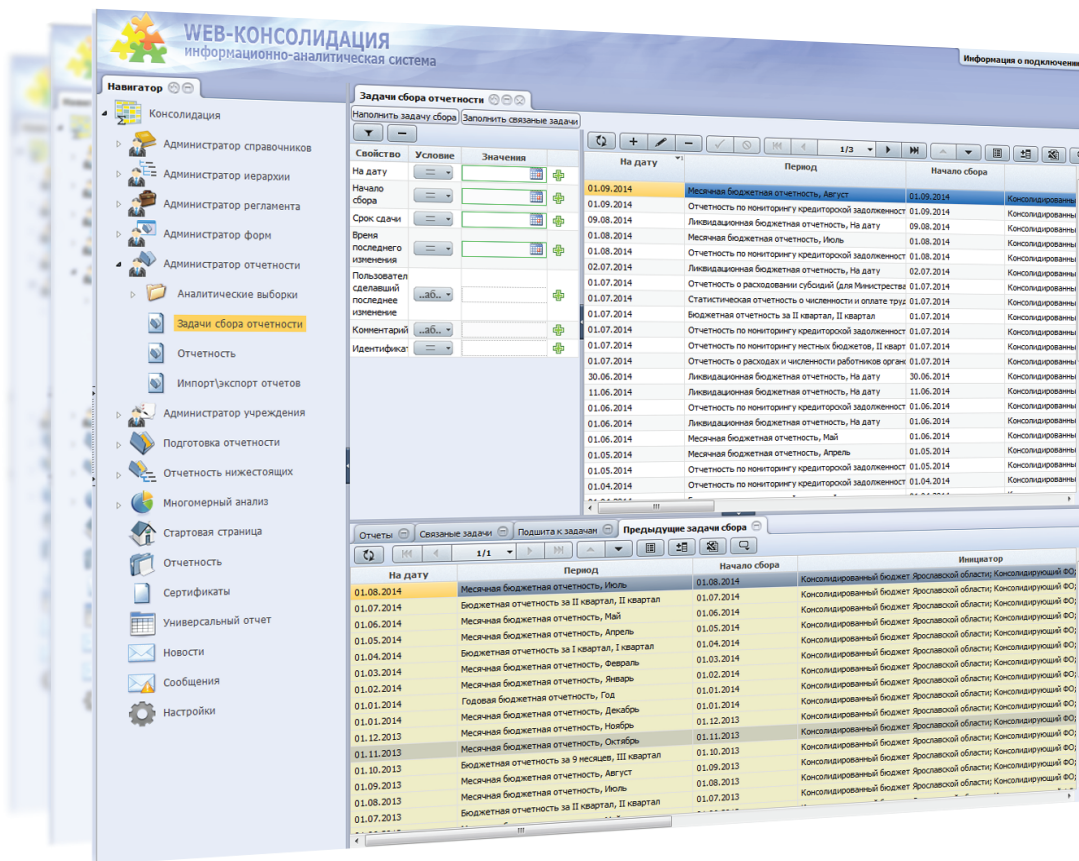
СРЕДСТВА ОПЕРАТИВНОГО АНАЛИЗА



Инструменты оперативной аналитики позволяют пользователю настроить и построить разнообразные произвольные выборки по данным отчетности. При этом возможность «устаревания» данных, используемых для построения выборок, полностью исключена, поскольку оперативная аналитика оперирует данными, сохраненными в едином информационном пространстве и не требует дополнительной «передачи данных» участниками процесса.

Администратор отчетности в любой момент времени может инициировать задачу сбора отчетности любого вида для подведомственной сети. При этом каждому из участников процесса, исходя из его роли, будут автоматически назначены необходимые к формированию бланки отчетов, установлены сроки предоставления, а в случаях больших учреждений и централизованных бухгалтерий – назначены сотрудники, ответственные за формирование конкретных отчетов.

УПРАВЛЕНИЕ ОТЧЕТНОСТЬЮ



При необходимости проверяющий может отследить просроченные отчеты нижестоящих или установить требуемую дату предоставления конкретного отчета или нескольких отчетов, равно как и назначить сотрудников своего учреждения ответственными за проверку конкретных отчетов.

В ходе вычислений система автоматически контролирует полноту предоставления отчетности, и в случае, если в вычисления вовлечены еще не предоставленные «слабые» отчеты, выдает пользователю предупреждение об использовании непроверенных данных или данных, которые могут быть изменены другими пользователями.

Схема состояний отчетов и наличие механизмов наложения электронной подписи на данные отчета и сопровождающие его визы позволяют организовать безбумажный документооборот между участниками процесса.



ЛУЧШАЯ ПРАКТИКА: САМАРСКАЯ ОБЛАСТЬ

Федеральный округ:
Приволжский ФО

Население:
3 206 тыс. жителей

Территория:
53 565 км²

Год внедрения ПК «Web-Консолидация»: 2013

Количество
городских округов:
10

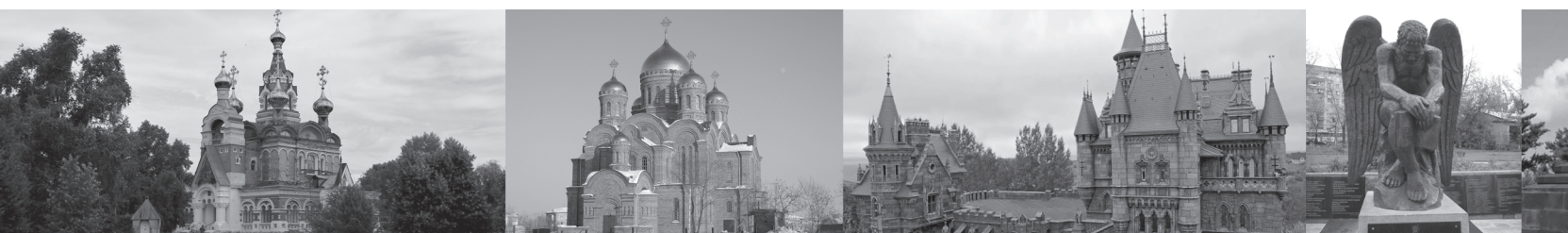
Количество
муниципальных районов:
27

Количество
поселений:
304

Количество учреждений
уровня субъекта:
995

Количество учреждений
муниципального уровня:
1 243

Количество отчетов,
формируемых в ПК за год:
1 047 816





Внедрение программного комплекса «Web-Консолидация», предназначенного для сбора, консолидации и проверки отчетности, в Самарской области началось в 2013 году. Постепенно к работе в системе подключались сначала учреждения областного бюджета, затем финансовые органы муниципальных образований и на последнем этапе муниципальные учреждения. Годовая отчетность за 2014 год уже полностью была сформирована с использованием ПК «Web-Консолидация» всеми субъектами отчетности.

Эффективные механизмы проверки и анализа отчетности позволяют оперативно отслеживать и устранять неточности и ошибки в представляемых отчетах, что повышает качество и достоверность формируемой отчетности, а использование электронных подписей в процессе сбора отчетов обеспечивает организацию юридически значимого документооборота.

Кроме основных видов отчетности в Самарской области выполняется сбор дополнительных региональных отчетных форм, реализованных специалистами НПО Криста по нашим заявкам.

Управлением сбора региональной отчетности занимается сотрудник Министерства управления финансами, прошедший обучение администрированию.

Хотим поблагодарить сотрудников НПО Криста за оказываемую поддержку в использовании программного комплекса и желаем успехов в его развитии.

Ульянкина Марина Юрьевна,

Руководитель управления бюджетного учета и отчетности -
главный бухгалтер Министерства управления финансами Самарской области



ФУНКЦИОНАЛЬНЫЕ ВОЗМОЖНОСТИ ДЛЯ АДМИНИСТРАТОРА

- Разработка собственных форм отчетности
- Разработка дополнительных контрольных соотношений
- Разработка собственных простых справочников

Конструктор
метаданных

- Поддержание в актуальном состоянии справочников и классификаторов
- Управление многобюджетностью
- Управление версиями элементов справочников

Управление
НСИ

- Определение ролей участников процесса
- Создание новых видов отчетности
- Определения перечня предоставляемых отчетов для ролей

Управление
регламентом

- Задание и ведение иерархии подотчетности участников процесса
- Назначение обслуживающих организаций – централизованных бухгалтерий
- Возможность ОИВ или учреждения выступать в нескольких ролях: ГРБС, ГАДБ, ГАИФ - на разных уровнях

Управление
иерархией

- Регистрация пользователей системы
- Назначение ролей пользователей системы
- Разграничение прав по административной принадлежности

Разграничение
прав доступа

Одной из важных функций администратора системы является разработка собственных форм отчетности и клиентских контрольных соотношений как для новых, так и для имеющихся форм отчетности, с помощью конструктора метаданных. При централизованном обновлении системы клиентские метаданные не будут затронуты, в то время как поставляемые централизованно формы и контроли будут приведены в соответствие текущим требованиям законодательства.

Помимо разработки форм, администратор также может разрабатывать и наполнять простые справочники, которые могут быть использованы при работе с отчетом.

КОНСТРУКТОР
МЕТАДААННЫХ

Интерфейсы администратора предоставляют доступ к управлению стандартными имеющимися в системе предметными справочниками, такими, как бюджетная классификация, Общероссийские классификаторы, и подобными. При этом, в зависимости от назначенных прав, администратор может управлять как справочником в целом, так и отдельными записями, относящимися к его компетенции: конкретному бюджету, для которого пользователь зарегистрирован в качестве администратора, либо к бюджетам нижестоящих. Эта особенность позволяет системным администраторам делегировать часть полномочий по управлению НСИ предметным администраторам нижестоящих бюджетов.

Подавляющее большинство справочников и классификаторов системы являются версионными, что позволяет заранее вводить в справочники элементы, которые вступят в действие в будущем, начиная с определенного момента времени. А также прекращать срок действия устаревших элементов, делая их недоступными для пользователей, но не удаляя их, что позволяет сохранить целостность уже имеющейся в системе отчетности. Обеспечиваемая системой гладкая версионность позволяет, например, заранее приступить к вводу классификации следующего года «незаметным» для пользователей системы образом, а также использовать классификацию прошлых периодов при формировании отчетности «задним числом».

Применяемый в системе глобальный принцип многобюджетности позволяет исключить все проблемы, связанные с дублированием кодов классификаторов в разных бюджетах, разграничить доступ пользователей только к данным, определенным на уровне соответствующего бюджета. А также обеспечить однократность ввода информации и автоматическое доведение НСИ вышестоящих бюджетов до нижестоящих.

УПРАВЛЕНИЕ НСИ

Управляемый администратором регламент предоставления отчетности определяет возможные виды отчетности, роли и уровни участников процесса, участвующих в сборе отчетности каждого вида, а также перечень отчетных форм, которые должен предоставить участник соответствующей роли в рамках сдачи отчетности определенного вида. Для каждой из ролей или конкретной формы, предоставляемой «ролью», может быть указан срок, с момента начала сбора отчетности, в течение которого участник должен предоставить отчет по указанной форме. При этом на нижестоящих уровнях допускается корректировать как сроки предоставления отчетов, так и перечень предоставляемых форм в сторону его расширения.

УПРАВЛЕНИЕ
РЕГЛАМЕНТОМ



ЛУЧШАЯ ПРАКТИКА: ОРЕНБУРГСКАЯ ОБЛАСТЬ

Федеральный округ:
Поволжский ФО

Население:
1 995 тыс. жителей

Территория:
167 996 км²

Год внедрения ПК «Web-Консолидация»: 2013

Количество
городских округов:
9

Количество
муниципальных
районов: 35

Количество
поселений:
570

Количество
учреждений уровня
субъекта: 411

Количество учреждений
муниципального уровня:
2 316

Количество отчетов,
формируемых в ПК за год:
более 792 тыс.





Министерство финансов Оренбургской области является пользователем программного комплекса «Web-Консолидация» с конца 2013 года. В течение 2014 года к нему подключились все учреждения региона, тем самым организовав централизованную систему сбора, свода и консолидации бюджетной и бухгалтерской отчетности.

Внедрение ПК «Web-Консолидация» позволило в значительной степени повысить оперативность и эффективность деятельности органов государственной власти, а также государственных и муниципальных учреждений за счет использования передовых информационных технологий. Благодаря применению единых правил и стандартов заметно повысилось качество собираемости отчетности.

Несколько лет подряд Оренбургская область сдает годовую отчетность об исполнении консолидированного бюджета, а также сводную бухгалтерскую отчетность бюджетных и автономных учреждений одним из первых субъектов РФ. При подготовке к сдаче в Федеральное казначейство отчетности за 2014 год область выступила «пилотным» регионом, проверив механизмы загрузки и контроля отчетности – и получила высокие оценки за качество бюджетной отчетности

Специалисты министерства финансов, пройдя обучение администрированию форм, самостоятельно занимаются реализацией дополнительных форм отчетности, написанием контрольных соотношений для них и разработкой печатных документов. Наиболее сложные вопросы, касающиеся работы программного комплекса «Web-Консолидация», быстро и успешно решаются техническими специалистами НПО Криста.

Белякова Татьяна Николаевна,
начальник управления бухгалтерского
учета и отчетности по бюджету



УПРАВЛЕНИЕ ИЕРАРХИЕЙ

Иерархия подотчетности субъектов задает траекторию, которую отчеты проходят от нижестоящих до вышестоящих. Каждый субъект, встроенный в иерархию с конкретной ролью, представляет отчеты своему вышестоящему. Одно и то же учреждение, один и тот же ОИВ, могут фигурировать в иерархии в нескольких ролях: например, предоставлять отчетность ГРБС финансовому органу бюджета субъекта и выступать в качестве ГАДБ на уровне одного или нескольких бюджетов муниципальных образований, предоставляя отчетность по доходам местным финансовым управлениям.

На уровне построения иерархии предусмотрена возможность предоставлять сотрудникам одного учреждения получать доступ, формировать либо контролировать отчетность нескольких учреждений, назначая их обслуживающей организацией для других участников процесса – данный функционал позволяет с легкостью автоматизировать централизованные бухгалтерии, либо предоставить возможность финансовым органам вводить отчетность федеральных ГАДБ, не зарегистрированных в качестве пользователей системы.

Версионность иерархии подотчетности участников процесса позволяет проводить мероприятия по добавлению, ликвидации, реорганизации, изменению подведомственности учреждений с определенного момента времени.

Функция поддержания в актуальном состоянии иерархии подотчетности является очень важной для полноты и корректности собираемой отчетности.

РАЗГРАНИЧЕНИЕ ПРАВ ДОСТУПА

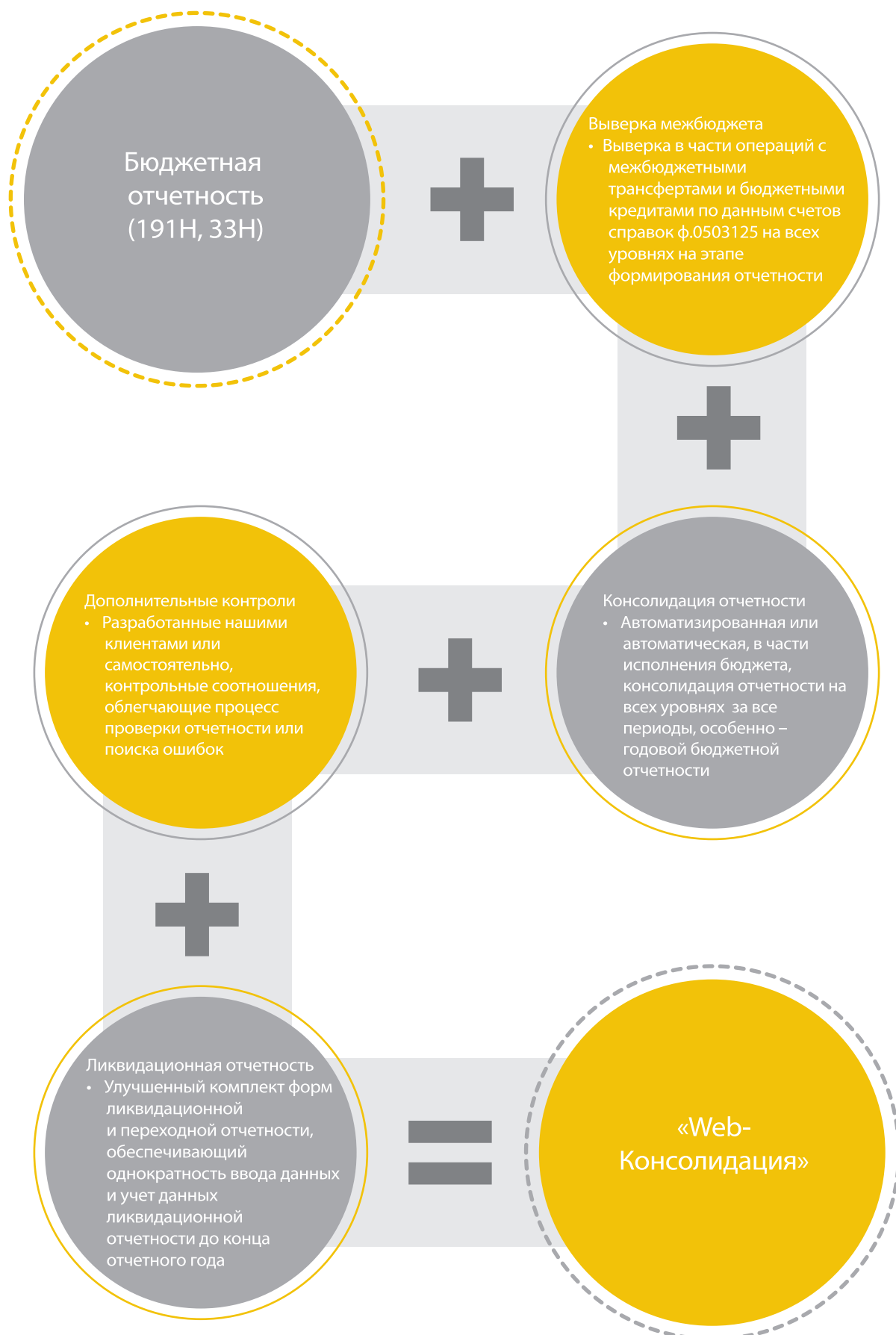
Инструментарий управления учетными записями пользователей позволяет администратору регистрировать пользователей системы и включать их в пользовательские группы:

- субъект отчетности, формирующий отчеты;
- пользователь отчетности, получающий доступ к проверке отчетов нижестоящих;
- администратор отчетности, иницирующий задачи сбора отчетности;
- администратор предметных справочников, осуществляющий управление НСИ на одном, нескольких или всех бюджетах;
- администратор регламента, управляющий регламентом предоставления отчетности;
- администратор иерархии, управляющий иерархией подотчетности субъектов;
- администратор форм отчетности, осуществляющий разработку новых форм и контрольных соотношений.

Права администратора могут быть ограничены одним или несколькими (нижестоящими) бюджетами, что позволяет делегировать часть административных функций соответствующим администраторам нижестоящих бюджетов.

Помимо перечисленных функций, администратор имеет доступ к аудиту пользовательских действий и может восстановить, кем именно были изменены те или иные данные в системе.

ФУНКЦИОНАЛЬНЫЕ ВОЗМОЖНОСТИ В БЮДЖЕТНОЙ ОТЧЕТНОСТИ





ЛУЧШАЯ ПРАКТИКА: МОСКОВСКАЯ ОБЛАСТЬ

Федеральный округ:
Центральный ФО

Население:
7 319 тыс. жителей

Территория:
44 379 км²

Год внедрения ПК «Web-Консолидация»: 2013

Количество
городских округов:
39

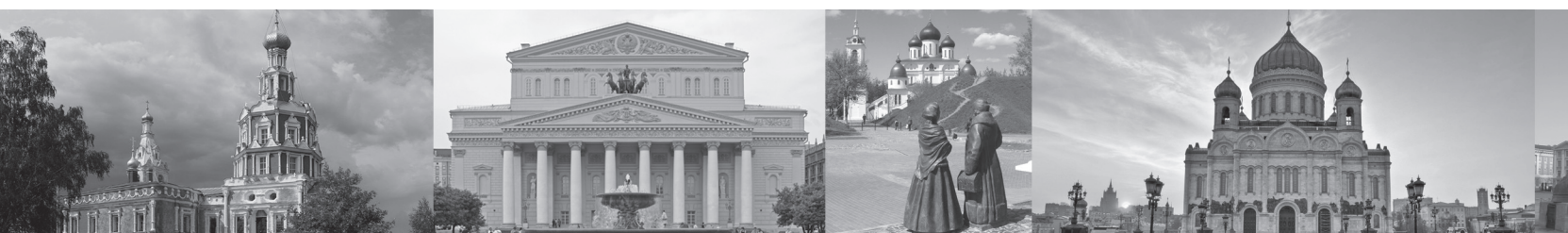
Количество
муниципальных районов:
29

Количество
поселений:
306

Количество учреждений
уровня субъекта:
875

Количество учреждений
муниципального уровня:
5 989

Количество отчетов,
формируемых в ПК за год:
более 602 тыс.





Программный комплекс «Web-Консолидация» в Московской области начал использоваться в конце 2013 года. За короткое время к работе были подключены более 40 главных распорядителей средств областного бюджета и более 70 финансовых органов муниципальных образований – это позволило собрать данные для формирования консолидированного отчета Московской области за 2013 год. Затем постепенно началось подключение других учреждений региона.

За время использования программный продукт НПО Криста показал себя как надежное и удобное решение для сбора и консолидации отчетности. За счет перехода на сбор отчетности в едином информационном пространстве были сокращены сроки представления отчетности подведомственными учреждениями, а благодаря использованию общих правил формирования и контроля отчетов заметно выросло качество представляемой отчетности.

Кроме того, важным преимуществом ПК «Web-Консолидация» является возможность настройки региональных особенностей сбора, формирования и контроля стандартных отчетов, регламентированных Приказами Минфина России 191н и 33н, а также возможность создания дополнительных форм для организации сбора оперативной отчетности в регионе. Немаловажным является и наличие механизма организации юридически значимого документооборота: осенью 2015 года отчетность всех видов стала собираться с использованием электронных подписей.

Все отчетные формы и контрольные соотношения соответствуют требованиям Минфина России и Федерального казначейства РФ. Функционал ПК «Web-Консолидация» постоянно расширяется для обеспечения растущих потребностей пользователей. Отдельно стоит отметить высокий уровень сопровождения программного продукта сотрудниками НПО Криста, их профессионализм и внимание к нашим потребностям.

Благодарим за многолетнее сотрудничество и надеемся на успешную реализацию новых проектов в будущем. От себя можем порекомендовать использование ПК «Web-Консолидация» специалистам финансовых органов из других регионов как надежную систему сбора и консолидации бюджетной отчетности.

Марченко Ирина Николаевна,

Начальник Управления бюджетного учета и отчетности -
главный бухгалтер Министерства финансов Московской области



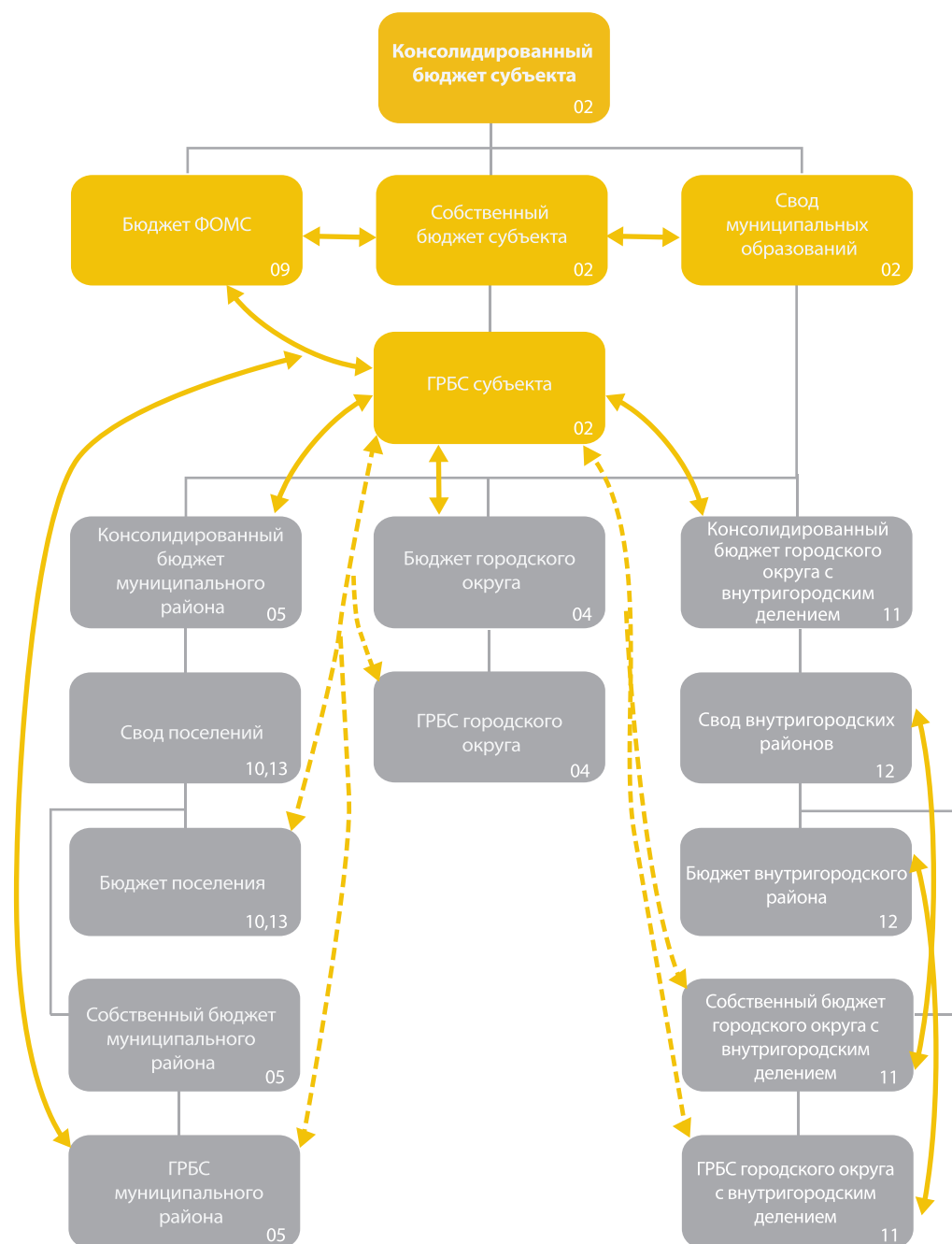
**БЮДЖЕТНАЯ
ОТЧЕТНОСТЬ**

«Бюджетная отчетность» является основным направлением развития нами прикладного функционала ПК «Web-Консолидация». В системе полностью и в полном соответствии с требованиями Минфина России поддерживается бюджетная отчетность согласно приказам 191н и 33н со всеми уточнениями. Функционал «Бюджетной отчетности» обновляется в кратчайшие сроки по мере изменения законодательства.

Дополнительными «слагаемыми», привнесенными нами в формулу сбора бюджетной отчетности, являются: выверка межбюджетных трансфертов, автоматическая консолидация отчетности, ликвидационная отчетность и дополнительные контроли.

ВЫВЕРКА МЕЖБЮДЖЕТА

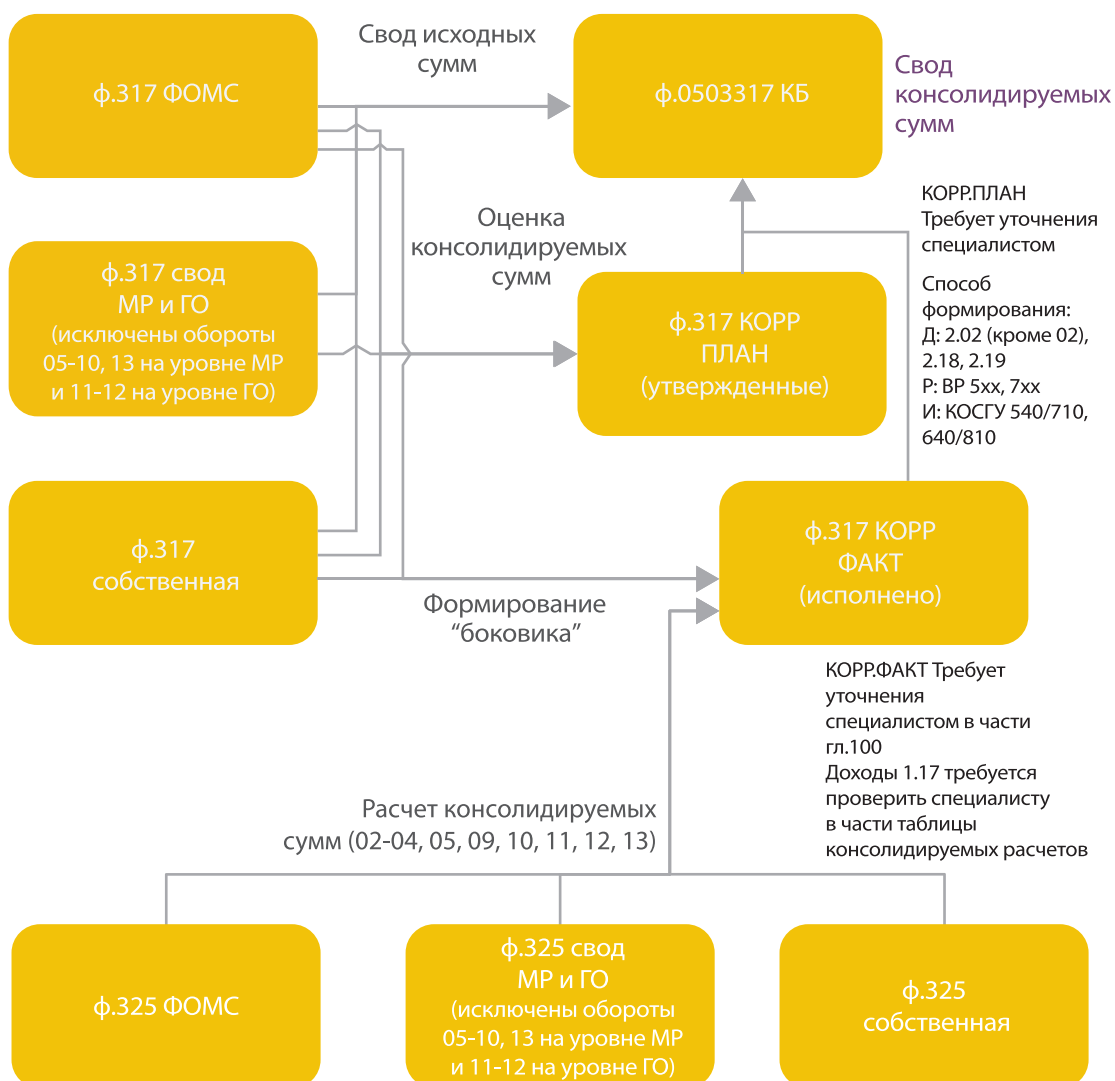
Пожалуй, основным инструментом, помогающим выполнить автоматическое формирование отчетности по консолидированным бюджетам, является механизм взаимной выверки по счетам справок форм 0503125, выполняющийся автоматически на всех уровнях.



Все выбытия и поступления, включая внутриведомственные передачи по счету 30404000 и межведомственные выбытия-поступления по счетам 40120241-40110181, контролируются на суммы соответствующих счетов справки ф.0503125 корреспондента, что позволяет выявить любое отклонение сумм трансфертов между любыми главными распорядителями как на этапе проверки отчетности, так и на этапе её формирования. Некоторые контроли, например, контроль отчетов ГРБС субъекта с отчетами ГРБС муниципального образования, могут быть включены по мере внедрения системы, когда к участию в процессе сбора отчетности будут подключаться ГРБС МО. До этого момента могут использоваться контроли, выверяющие отчетность ГРБС субъекта с отчетностью финансового органа собственного бюджета МО, или консолидированного бюджета МО.

Использование подобного подхода стимулирует ГРБС подведомственной сети осуществлять взаимную выверку отчетов при минимальном участии финансового органа.

На основании выверенных справок ф.0503125 нижестоящих выполняется автоматическая консолидация отчетности на любом уровне (начиная от уровня ГРБС). Для выполнения консолидации на уровне консолидированных бюджетов выделяются дополнительные – корректирующие – формы, отдельно содержащие вычисленные или скорректированные суммы консолидируемых показателей.



Чтобы автоматическое формирование консолидированной отчетности было выполнено корректно, крайне важна выверка форм 0503125, поскольку доходы консолидируются по поступлениям, а расходы – по выбытиям. Корректирующие формы, при этом, позволяют вручную уточнить суммы, «зависшие» на 100-м коде главы, либо разнести невыясненные поступления «1.17» по соответствующим строкам таблицы консолидируемых расчетов.



ЛУЧШАЯ ПРАКТИКА: КРАСНОДАРСКИЙ КРАЙ

Федеральный округ:
Южный ФО

Население:
5 514 тыс. жителей

Территория:
75 485 км²

Год внедрения ПК «Web-Консолидация»: 2014

Количество
городских округов:
7

Количество
муниципальных районов:
37

Количество
поселений:
381

Количество учреждений
уровня субъекта:
684

Количество учреждений
муниципального уровня:
5 255

Количество отчетов,
формируемых в ПК за год:
более 1 635 тыс.





С 2014 года в Краснодарском крае внедрен и активно используется программный комплекс «Web-Консолидация» для формирования сводной бюджетной и бухгалтерской отчетности. Стимулом использования программного комплекса стала необходимость сокращения времени выполнения этапов бюджетного процесса, повышения качества выполнения бюджетных процедур на каждом его этапе, а также доступности бюджетных данных для всех участников бюджетного процесса.

В результате тестового сбора отчетности за 3 квартал 2014 года было установлено, что комплекс практически полностью соответствует региональным особенностям, а 7 муниципальных образований Краснодарского края приняли решение о формировании годовой отчетности за 2014 год с уровня учреждения. В 2015 году функционал комплекса был доработан до полного соответствия региональным особенностям сбора отчетности в Краснодарском крае. Финансовым органам муниципальных образований и краевым ГРБС было рекомендовано обеспечить формирование бюджетной и бухгалтерской отчетности в ПК «Web-Консолидация» с уровня учреждения.

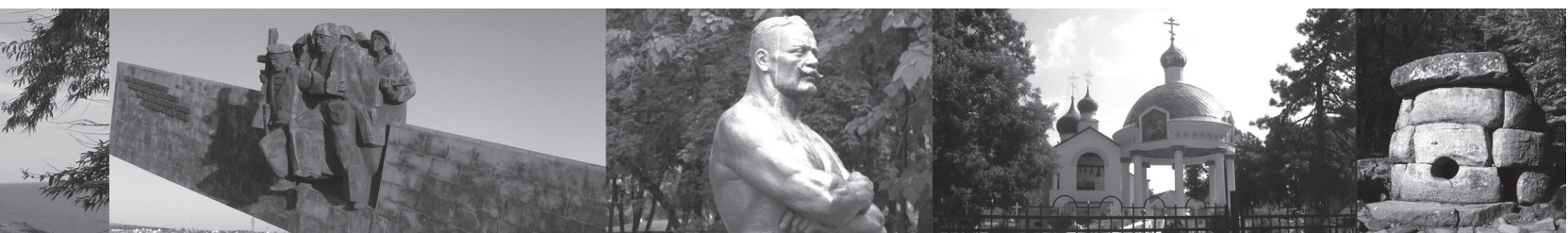
В конце марта 2016 года министерством финансов Краснодарского края в соответствии с установленными сроками успешно представлен в Межрегиональное операционное управление Федерального казначейства комплект бюджетной и сводной бухгалтерской отчетности за 2015 год. В подготовке и сдаче отчетности участвовали более семи тысяч учреждений и органов власти Краснодарского края, которые за время сдачи годовой отчетности сформировали, проверили и передали в соответствующий вышестоящий орган более 200 тысяч отчетов.

Среди преимуществ в первую очередь следует отметить обеспечение качества отчетности: существует возможность его проверки на любом уровне и, при необходимости, восстановить природу любого показателя. В системе с помощью контрольных соотношений реализован взаимный контроль между отчетами всех уровней. Все настройки системы делаются централизованно, и можно быть уверенным в том, что в один и тот же момент времени все сдают одну и ту же отчетность по одним и тем же правилам. При работе не требуется дополнительное программное обеспечение, не требуется выделение дополнительных ресурсов для обеспечения хранения базы данных отчетности прошлых периодов.

В настоящий момент обрабатывается несколько сотен тысяч отчетов, при этом основной пик нагрузки приходится на 9-месячную и годовую отчетность края. Таким образом, перевод бухгалтерской и бюджетной отчетности Краснодарского края на ПК «Web-Консолидация» был признан успешным и эффективным.

Шубина Таисия Константиновна,

начальник Управления по бюджетному учету,
отчетности и информатизации Краснодарского края



ДОПОЛНИТЕЛЬНЫЕ КОНТРОЛИ

В системе реализованы все контрольные соотношения Минфина России, касающиеся отчетности 191н и 33н, с учетом самых последних уточнений. Но наличие дополнительных контрольных соотношений существенно облегчает процесс проверки и формирования отчетности.



ЛИКВИДАЦИОННАЯ ОТЧЕТНОСТЬ

Улучшенная ликвидационная отчетность в сочетании с версионностью справочников и классификаторов, в том числе распространяющейся и на иерархию подотчетности участников процесса, позволяет в любой момент времени собрать с учреждения ликвидационную или реорганизационную отчетность, которая будет учитываться в сводных отчетах вышестоящего до окончания календарного года. Этот функционал оказал нашим клиентам неоценимую услугу при переходе учреждений здравоохранения на уровень субъекта с уровня муниципальных образований.

ОТЛИЧИТЕЛЬНЫЕ ОСОБЕННОСТИ



Программный комплекс является частью информационной системы управления регионом, реализующей подход «Данные + Метаданные + НСИ». Единая система ведения НСИ обеспечивает согласованное использование информации, однократное внесение изменений в централизованные справочники и классификаторы с возможностью расширения на уровне нижестоящих бюджетов, ведомств, учреждений. Применяется особый способ организации хранения данных вместе с метаданными – «знаниями» об этих данных. Данная стратегия интеграции соответствует концепции «Электронного бюджета» и обеспечивает создание единого информационного пространства для всех подсистем, входящих в состав информационной системы управления регионом, и внешних систем.



ЛУЧШАЯ ПРАКТИКА: АЛТАЙСКИЙ КРАЙ

Федеральный округ:
Сибирский ФО

Население:
2 377 тыс. жителей

Территория:
167 996 км²

Год внедрения ПК «Web-Консолидация»: 2014

Количество
городских округов:
10

Количество
муниципальных районов:
59

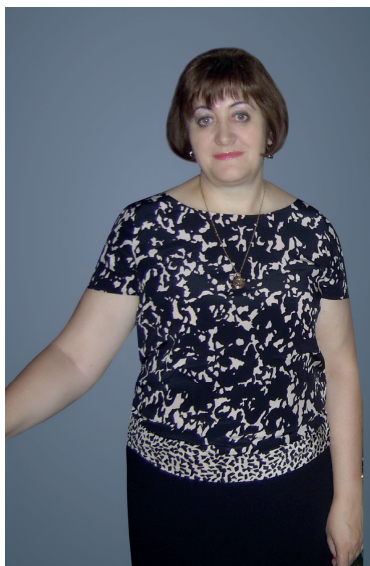
Количество
поселений:
654

Количество учреждений
уровня субъекта:
574

Количество учреждений
муниципального уровня:
2 468

Количество отчетов,
формируемых в ПК за год:
более 1321 тыс.





Переход на использование программного комплекса «Web-Консолидация» НПО Криста с в Алтайском крае начался осенью 2014 года. Предыдущее решение, предназначенное для сбора и формирования бюджетной отчетности, не справлялось с нагрузкой и не обеспечивало оптимальной возможности для работы всех пользователей. Принимая решение о переходе на новый программный комплекс, мы руководствовались необходимостью оптимизации использования информационных ресурсов, сокращения сроков, повышения качества и снижения трудоемкости сбора отчетности с подведомственных учреждений.

По итогам двух лет работы можно с уверенностью сказать, что наш выбор оказался верным. ПК «Web-Консолидация» обеспечивает поддержку требуемых форм отчетности в соответствии с действующими приказами Минфина России. Также хотелось бы отметить, что НПО Криста разработало ряд дополнительных форм отчетности, позволяющих повысить эффективность решения внутренних задач администрации края, в том числе 11 форм отчетности закрытых административно-территориальных образований нашего края.

Для удобства составления отчетности в удаленно расположенных учреждениях региона, использующих медленные каналы связи, в ПК «Web-Консолидация» предусмотрено автономное рабочее место, требующее соединения с сервером только во время сеансов связи для передачи сформированных отчетных данных.

Среди преимуществ работы ПК «Web-Консолидация» можно отметить возможность работы с программным комплексом в любое время и при любой загруженности, причем необходимость прибегнуть к помощи технической поддержки НПО Криста возникает лишь в самых крайних случаях. Сотрудники Комитета администрации Алтайского края по финансам, налоговой и денежной политике положительно оценили возможность самостоятельно осуществлять администрирование справочников, форм и других компонентов системы, а также благодарят специалистов поддержки НПО Криста за оперативные консультации и квалифицированную помощь при решении сложных задач.

Шиллер Ольга Робертовна,

Начальник отдела учета и консолидированной отчетности, главный бухгалтер
Комитет администрации Алтайского края по финансам,
налоговой и денежной политике



Разработки решения ведутся с использованием новой интеграционной платформы НПО «Криста», предоставляющей единые стандарты для реализации прикладных решений, равно как и инструментарий для их разработки. Механизмы платформы обеспечивают наличие интеграционной шины, с помощью которой различные прикладные решения, реализованные на её основе, осуществляют унифицированное взаимодействие. Реализация прикладных решений в виде поставщиков сервисов, выставленных на шину взаимодействия, позволяет, с одной стороны, абстрагироваться от внутренней реализации сервиса при взаимодействии с ним, с другой стороны, наращивать функционал интегрированной системы путем создания новых сервисов.

Широкое использование web-технологий определяет концепции пользовательского взаимодействия с программным комплексом «Web-Консолидация» и другими решениями, реализованными на базе новой интеграционной платформы. Пользовательский интерфейс представляет собой полнофункциональное web-приложение, доступное через обозреватель Интернет и реализующее весь функционал прикладного решения. Не нужно устанавливать на рабочие места пользователей дополнительное программное обеспечение. Не нужно загружать, выгружать, синхронизировать данные – изменения, сделанные пользователем в системе, сразу становятся доступными всем пользователям в рамках их полномочий. Этим обеспечивается интегрированная информационная среда для взаимодействия пользователей, «бесшовный» сбор отчетности на всех уровнях, высокая оперативность и управляемость процесса сбора.

Интеграционная платформа реализована на Java-технологиях, которые обеспечивают кроссплатформенность и открытость серверного программного обеспечения. СУБД, сервер приложений, web-сервер – могут функционировать под управлением любой современной операционной системы. Требования к платформе функционирования клиентского программного обеспечения ограничиваются только требованиями к наличию у пользователя обозревателя Интернет и подключения к web-серверу системы. Документы, предоставляемые системой пользователю, формируются в открытых форматах, которые могут быть одинаково успешно обработаны как офисными приложениями Microsoft, так и свободно распространяемым офисным пакетом LibreOffice. Решение соответствует распоряжению Правительства РФ от 17 декабря 2010г. №2299-Р «О плане перехода ФОИВ и ФБУ на использование свободного программного обеспечения».

Наличие в модели предметной области не только данных, но и мета информации, знаний об этих данных, позволяет реализовать возможность погружения в данные – передвигаться от итоговых, вычисляемых или контролируемых, показателей отчетности к исходным либо влияющим показателям. В основе «расшифровки» значений показателей лежат метаданные форм отчетности и инновационный механизм контрольных соотношений собственной разработки.

В решении применяются средства оперативного анализа отчетности. Система в реальном времени выполняет аналитические функции: агрегирование, детализацию, при этом основная нагрузка ложится на сервер, а web-клиент получает лишь результаты анализа. Благодаря наличию широкого функционала настроек для построения различных выборок не требуется привлечение разработчиков. Механизмы универсального отчета позволяют использовать отчеты всех субъектов отчетности за любые периоды, которые имеются в системе в реальном времени, не требуют переноса данных в специальное хранилище и выполняют построение выборок в режиме штатного функционирования системы, что обеспечивает использование самых актуальных данных при выполнении оперативного анализа отчетности.

Программный комплекс предоставляет сервис, доступный через web, позволяющий получить метаданные и данные отчетности. С использованием этой возможности реализована интеграция с решением «iМониторинг», что позволяет разметить данные в многомерном хранилище и выполнять анализ либо построение аналитических отчетов любого уровня сложности. Взаимодействие систем, настроенных на обмен данными отчетности, не требует вмешательства пользователей и активно используется для публикации данных на порталах субъектов Российской Федерации. Сервис доступа к данным может использоваться любым потребителем данных.

Для пользователей системы, не имеющих постоянного соединения с web-сервером прикладного решения, в качестве автономного клиента, позволяющего выполнять операции по вводу и контролю отчетности, предлагается решение, реализованное на базе АС «Смета». Автономный, или offline, клиент является свободно распространяемым для пользователей ПК «Web-Консолидация». При этом, если у клиента имеется лицензия АС «Смета», функционал автономного клиента встраивается в существующее программное обеспечение, и в этом случае данные некоторых отчетов могут быть автоматически сформированы на основании данных первичного учета, осуществляемого в АС «Смета».

Внутренние механизмы работы платформенного решения полностью скрыты от конечного пользователя. Применяемые технологии разработки и взаимодействия позволяют развернуть ПК «Web-Консолидация» в облаке, предоставив конечным пользователям лишь адрес в сети Интернет для взаимодействия с системой. Это позволяет использовать самые разные политики развертывания и сопровождения программного комплекса. Начиная полностью обслуживаемым НПО «Криста» сервисом по сбору отчетности, функционирующим на аппаратных средствах провайдера, заканчивая сервером, развернутым на мощностях заказчика, возможно, делегирующим часть полномочий по администрированию НПО «Криста».

Первый вариант, предполагающий развертывание программного комплекса на площадке НПО «Криста», обеспечивает наиболее легкое начало эксплуатации системы, без необходимости обучения администраторов и приобретения техники. Второй же вариант, предполагающий развертывание сервера на мощностях заказчика, рекомендуется при организации централизованной системы уровня региона. Естественно, в ходе эксплуатации системы возможен плавный переход от одного варианта развертывания к другому.



ЛУЧШАЯ ПРАКТИКА: РЕСПУБЛИКА КРЫМ

Федеральный округ:
Южный ФО

Население:
1 907 тыс. жителей

Территория:
26 081 км²

Год внедрения Web-Консолидации: 2015

Количество
городских округов:
11

Количество
муниципальных районов:
14

Количество
поселений:
254

Количество учреждений
уровня субъекта:
390

Количество учреждений
муниципального уровня:
1 211

Количество отчетов,
формируемых в ПК за год:
435 765





Программный комплекс «Web-Консолидация», разработанный НПО Криста, был внедрён в Министерстве финансов Республики Крым в декабре 2014 года одновременно с системой планирования и исполнения бюджета. И уже в феврале 2015 года органы исполнительной власти, местного самоуправления, бюджетные и автономные учреждения Республики Крым успешно представили первую месячную отчётность в электронном виде.

Важное преимущество ПК «Web-Консолидация» - наличие встроенного конструктора отчётности: он позволяет самостоятельно сформировать отчёт с необходимыми параметрами запроса, подготовив таким образом информацию для внешних пользователей отчётности. Помимо утвержденных Федеральным казначейством, отдельно стоит отметить и разработанные для нашего региона собственные внутридокументальные и междокументальные контрольные соотношения.

ПК «Web-Консолидация» представляет качественную отчётность об исполнении консолидированного бюджета Республики Крым и бюджета территориального фонда обязательного медицинского страхования, сводную бухгалтерскую отчётность государственных (муниципальных) бюджетных и автономных учреждений в соответствии с установленными Федеральным казначейством требованиями.

По мнению Министерства финансов Республики Крым, НПО Криста зарекомендовало себя грамотным разработчиком информационных систем. В штате компании работают высококвалифицированные специалисты, оперативно решающие сложные задачи в условиях постоянно изменяющегося бюджетного и регионального законодательства.

Демачева Анна Витальевна,

Начальник управления бухгалтерского учёта и отчётности
Министерства финансов Республики Крым



АНАЛИЗ ДАННЫХ БЮДЖЕТНОЙ ОТЧЕТНОСТИ СРЕДСТВАМИ «ИМОНИТОРИНГ»

Данные отчетов ПК «Web-Консолидация» доступны для анализа с использованием инструментов системы «iМониторинг». Механизм интеграции обеспечивает автоматическую передачу форм бюджетной отчетности из ПК «Web-Консолидация» в хранилище данных «iМониторинг» с использованием веб-сервиса автообмена информацией. Источником информации могут служить все имеющиеся в системе отчеты.

На основе данных ПК «Web-Консолидация» на платформе «iМониторинг» формируются аналитические выборки за любые отчетные периоды в заданных разрезах и в динамике (бюджетная классификация, публично-правовые образования, территории, виды деятельности, отраслевая принадлежность, типы учреждений).

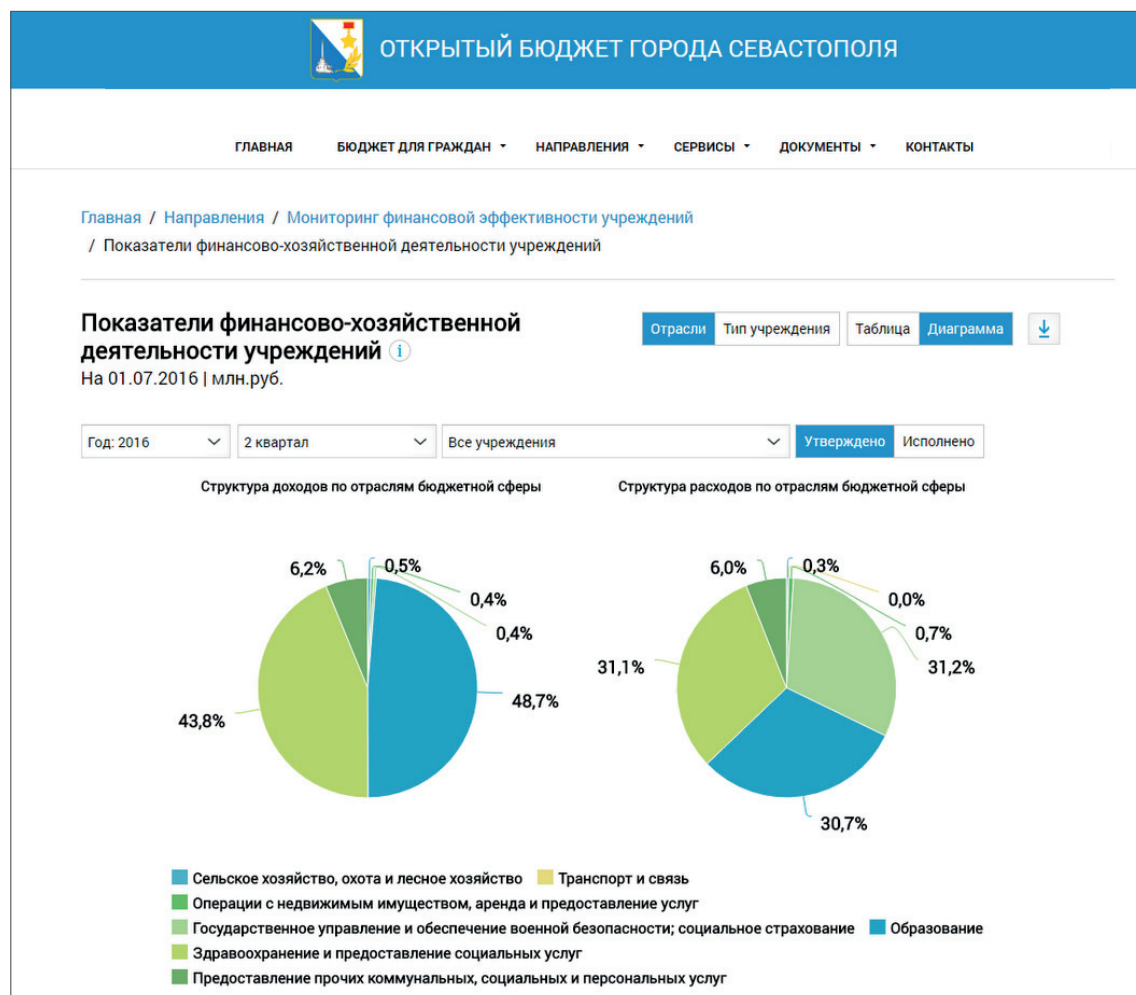
Мониторинг показателей исполнения бюджета дает исчерпывающую информацию по различным направлениям:

- Основные показатели исполнения бюджета
- Анализ исполнения бюджетов ГРБС
- Анализ межбюджетных трансфертов
- Формирование финансового паспорта публично-правового образования
- Анализ данных о расходах и численности работников ОГВ и ОМСУ. Анализ данных о структуре ОИВ
- Анализ состояния дебиторской и кредиторской задолженности
- Мониторинг показателей финансово-хозяйственной деятельности государственных и муниципальных учреждений

ПОКАЗАТЕЛИ	2015		2016			
	ИСПОЛНЕНИЕ ГОД КОНСОЛИД. БЮДЖЕТ СУБЪЕКТА РФ	ПЛАН	УТОЧНЕННЫЙ ПЛАН		ИСПОЛН. КОНСОЛИД. БЮДЖЕТ СУБЪЕКТА РФ	
			КОНСОЛИД. БЮДЖЕТ СУБЪЕКТА РФ	В Т.Ч. БЮДЖЕТ СУБЪЕКТА		ТЕМП УТОЧН. ПЛАНА К ИСПОЛНЕНИЮ ПРЕД. ГОДА, %
Раздел I. Социально-значимые расходы	3 316 592 005	274 542 084	294 537 803	149 021 539	12%	155 636
Раздел II. Первоочередные расходы	7 328 195 752	184 582 576	202 149 680	99 061 965	4%	80 702
Расходы на обслуживание гос. долга	1 064 478 776	15 568 979	15 437 260	13 694 054	1%	4 940
Расходы на первоочередные нужды, из них:	1 064 478 776	73 366 501	87 262 530	38 237 058	8%	27 670
Иные выплаты	1 064 478 776	3 417 854	3 484 251	2 044 313	0%	2 480
Иные закупки товаров, работ и услуг для обеспечения государственных (муниципальных) нужд (за исключением закупки товаров, работ, услуг в целях капитального ремонта государственного (муниципального) имущества)	1 064 478 776	69 733 801	83 560 573	35 986 639	8%	25 120

Пример аналитического отчета «Финансовый паспорт» на примере данных Московской области (представление «Расходы»)

Инструменты оперативной аналитики «iМониторинг» обеспечивают представление результатов мониторинга и анализа финансового развития публично-правового образования в наглядном и удобном виде графо-аналитических документов с использованием таблиц, графиков, диаграмм и интерактивной инфографики. Отчетная информация используется для публикации на портале в сети Интернет с целью обеспечения функции «открытого бюджета», а также доступна для различных целевых групп в мобильном приложении «iMonitoring».



Аналитический отчет для веб-портала «Показатели ФХД учреждений»
на примере данных города Севастополя



ЛУЧШАЯ ПРАКТИКА: ОМСКАЯ ОБЛАСТЬ

Федеральный округ:
Сибирский ФО

Население:
1 978 тыс. жителей

Территория:
141 140 км²

Год внедрения ПК «Web-Консолидация»: 2015

Количество
городских округов:
1

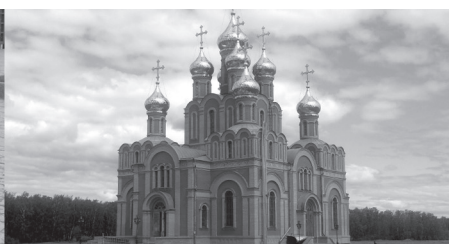
Количество
муниципальных районов:
32

Количество
поселений:
391

Количество учреждений
уровня субъекта:
496

Количество учреждений
муниципального уровня:
1 891

Количество отчетов,
формируемых в ПК за год:
более 725 тыс.





В августа 2015 года в Омской области была закончена масштабная работа по автоматизации процессов бюджетной и бухгалтерской отчетности. Теперь сбор, консолидация, анализ финансовых данных осуществляются в программном комплексе «Web-консолидация», разработанным НПО Криста. Формирование годового отчета за 2015 год производилось уже при помощи нового ПО. Таким образом 424 финансовых органа, 31 главный распорядитель средств областного бюджета и территориальный фонд обязательного медицинского страхования ознакомились с новыми принципами сдачи отчетности и опробовали на себе возможности нового решения НПО Криста.

На наш взгляд, программный комплекс «Web-консолидация» показал себя как эффективный инструмент, работающий в режиме реального времени по единым правилам формирования и проверки отчетности. Важно, что решение при этом предоставляет дополнительные возможности для создания и применения различных форм нерегламентированной отчетности. Благодаря использованию ПК «Web-консолидация» повышается качество процессов сбора, консолидации и анализа данных,

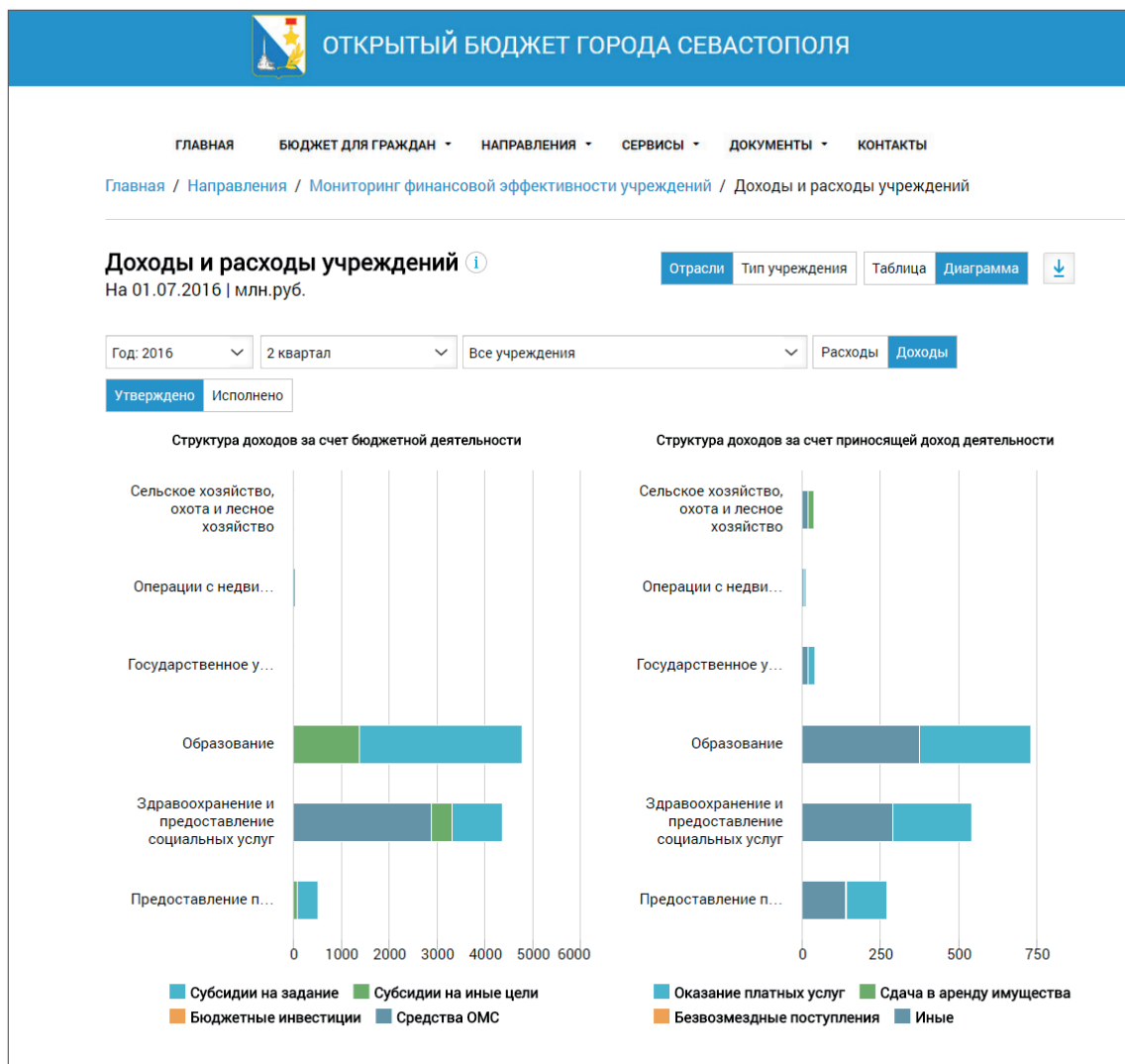
сокращаются временные трудозатраты на составление и проверку форм отчетности, создаются условия для адекватного накопления, систематизации и последующего использования отчетных данных в необходимых видах деятельности.

ПК «Web-консолидация» оптимизирует процессы управления государственными (муниципальными) финансами, усиливает прозрачность и доступность подотчетности субъектов сектора государственного управления и в целом повышает качество информации о финансовом положении и результатах деятельности. Для нас на момент принятия решения о работе с новым программным продуктом это стало принципиально значимым, так как прозрачность, доступность и автоматизация соответствуют концептуальным основам национальных стандартов учета и отчетности.

Отдельно стоит отметить высокий профессионализм, опыт и компетентность специалистов НПО Криста – это залог нашего дальнейшего конструктивного диалога и совместной успешной работы.

Липова Светлана Ивановна,
начальник управления бюджетного учета и отчетности
Министерства финансов Омской области





Пример аналитического отчета для веб-портала «Доходы учреждений»
по данным города Севастополя

ПРОГРАММНО-АППАРАТНЫЕ КОМПОНЕНТЫ СИСТЕМЫ

Ниже приведена конфигурация программно-аппаратных средств сервера системы, обеспечивающая комфортный уровень работы с системой для 5 000 – 7 000 зарегистрированных пользователей.

	Сервер приложений	Сервер СУБД
Процессор	• 1-2 Intel Xeon E5 8-12 core (8-24 физических ядер)	• Intel Xeon E5 4-8 core (4-12 физических ядер)
Оперативная память	• 32-96 Гб	• 24-32 Гб
Подсистема хранения данных	• 160 Гб - для системного и прикладного ПО • 1-2 Тб - для данных (рекомендуется RAID 10)	• 40 Гб - для системного и прикладного ПО • 1-2 Тб - для данных (рекомендуется RAID 10)
Каналы связи	• 10-30 Мбит/с (50 Мбит/с - пиковая) - для доступа внешних пользователей • 1 Гбит/с - между компонентами системы	• 1 Гбит/с
Программное обеспечение	• Linux Ubuntu x64, криптографическое ПО	• Linux Ubuntu x64, PostgreSQL
Средства виртуализации	• Сервера могут быть реализованы на базе виртуальных машин, использующих средства визуализации Microsoft Hyper-V 2012, KVM, VMware	

В качестве рабочей станции пользователя может быть использован компьютер, удовлетворяющий требованиям установленной на нем операционной системы и имеющий постоянное подключение к Интернет. При этом основным требованием, предъявляемым к подключению, является минимальное время отклика – до 100 мс, пропускная способность 1024 Кбит обеспечивает приемлемый уровень скорости для работы одного-двух пользователей, а 2048 Кбит – уже около десяти пользователей.

ПРАКТИКА ВНЕДРЕНИЯ



В течение пяти лет ПК «Web-Консолидация» был внедрен в 14 субъектах Российской Федерации (от конечных учреждений до финансовых органов регионов), а также в отдельных муниципальных образованиях некоторых субъектов РФ. За время эксплуатации пользователи системы успешно сформировали годовую бюджетную и бухгалтерскую отчетность в системе за 2012-2015 года. Ведется внедрение комплекса в Тульской области и Ставропольском крае. Каждый новый клиент присоединяется к сообществу носителей знаний, которые выливаются в развитие и улучшение программного комплекса и его функционала.

запросов пользователей
обрабатывается в секунду

до 200

**НА ОДИН СУБЪЕКТ
РОССИЙСКОЙ ФЕДЕРАЦИИ**

бюджетов, включая бюджеты поселений,
обслуживается системой

до 700

активных пользовательских сессий одновременно

до 3000

пользователей системы зарегистрировано

более 10 000

отчетов вводится и хранится в системе в год

500 000 – 1 200 000

По опыту эксплуатации программного комплекса у наших клиентов можно констатировать, что сервер системы, обслуживающий субъект Российской Федерации, в среднем обрабатывает около 100 запросов пользователей в секунду, а в пиковых режимах, имеющих место в периоды сдачи годовой отчетности, – до 200 запросов в секунду. При этом пик активности пользователей приходится на рабочее время, однако и в выходные дни, и в вечернее время сервер не простаивает. Количество одновременно работающих на сервере пользователей достигает 3000, в то время как количество зарегистрированных пользователей может далеко перевалить за 10 тысяч сотрудников ОИВ и учреждений.

Сервер уровня субъекта обслуживает одновременно до 700 бюджетов, включая бюджеты всех муниципальных образований и поселений. В зависимости от количества участников процесса и количества обслуживаемых бюджетов сервер обрабатывает свыше миллиона отчетов в год. Все обработанные отчеты сохраняются в системе и доступны как для просмотра, так и для использования данных в контролях или аналитике.



НПО КРИСТА

109012, г. Москва, ул. Ильинка, д.4, Бизнес-центр «Капитал», офис 303

Call-центр: 8-800-200-20-73

www.krista.ru

